

だい 第  
18 課

おん せん はい  
温泉に入りたいです



に ほん 日本で、どこに行きたいですか？  
なに 何がしたいですか？  
Where would you like to go in Japan? What would you like to do?



1. ゴールデンウィークの予定は？  
よてい

Canada  
76

やす 休み  
休みの日にしたいことを質問したり、質問に答えたりすることができる。  
Can ask and answer questions about what you want to do on your days off.

1 1 会話聞きましよう。  
かいわ き

Listen to the dialogs.

▶ よにん ひと やす よてい はな  
4 人の人が、休みの予定について話しています。

Four people are each talking about their plans for their holidays.

(1) なに 何がしたいと言っていますか。a-d からえら 選びましよう。

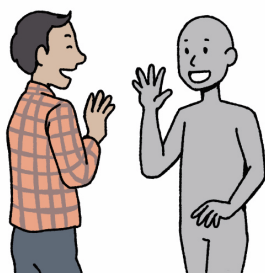
What do they want to do? Choose from a-d.

a. りょこう  
旅行します

b. とも あ  
友だちに会いに  
い  
行きます

c. すいはんき か  
炊飯器を買います

d. うちでゆっくり  
します



① エジーニョさん

18-01

② タンダーさん

18-02

③ クリスさん

18-03

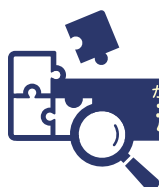
④ ニマーリさん

18-04

## (2) ことばを確認して、もういちど聞きましょう。 18-01 ~ 18-04

Check the words and listen to the dialogs again.

もうすぐ almost | 夏休み summer vacation | 連休 holiday period | どこか somewhere  
 ゴールデンウィーク Golden Week | 予定 plans



## 形に注目

## (1) 音声を聞いて、\_\_\_\_\_にことばを書きましょう。 18-05 18-06

Listen to the recordings and fill in the blanks.

こんど やす なに  
 今度の休み、何をしますか？

とも ひろしま す あ い  
 友だちが広島に住んでいます。会いに行き\_\_\_\_\_です。

いけぶくろ か もの い すいはんき か  
 池袋に買い物に行きます。炊飯器\_\_\_\_\_買い\_\_\_\_\_です。

うちでゆっくりし\_\_\_\_\_です。

どこか 旅行し\_\_\_\_\_です。

! したいことを言うとき、どう言っていましたか。 → 文法ノート①

What expressions did the speakers use when talking about what they want to do?

A: 来週の連休、\_\_\_\_\_行きますか？

B: いえ、どこにも行きません。

A: ゴールデンウィークの予定は？

B: \_\_\_\_\_旅行したいです。

! 「どこか」は、どんな意味だと思いますか。 → 文法ノート②

What do you think どこか means?

## (2) 形に注目して、会話をもういちど聞きましょう。 18-01 ~ 18-04

Focus on the expressions used and listen to the dialogs again.

2 やす 休みにしたいことを話しましょう。  
 Talk about what you want to do during your holiday.

なつやす こんど やす らいしゅう れんきゅう  
 夏休み／今度の休み／来週の連休、どうしますか？

なつやす こんど やす らいしゅう れんきゅう なに  
 夏休み／今度の休み／来週の連休、何をしますか？

なつやす こんど やす らいしゅう れんきゅう い  
 夏休み／今度の休み／来週の連休、どこか行きますか？

とも ひろしま す あ い  
 友だちが広島に住んでいます。会いに行きたいです。

いけぶくろ か もの い すいはんき か  
 池袋に買い物に行きます。炊飯器が買いたいです。

い  
 どこにも行きません。うちでゆっくりしたいです。

いいですね。／そうですか。

(1) 会話を聞きましょう。 18-07 18-08 18-09

Listen to the dialogs.

(2) シャドーイングしましょう。 18-07 18-08 18-09

Shadow the dialogs.

(3) 休みにしたいことをお互いに聞きましょう。

言いたいことが日本語でわからないときは、調べましょう。

Ask each other what you want to do during your holiday. If you do not know how to say something in Japanese, try to look it up.



## 2. にほん なに 日本で何がしたい？

Can-do 77

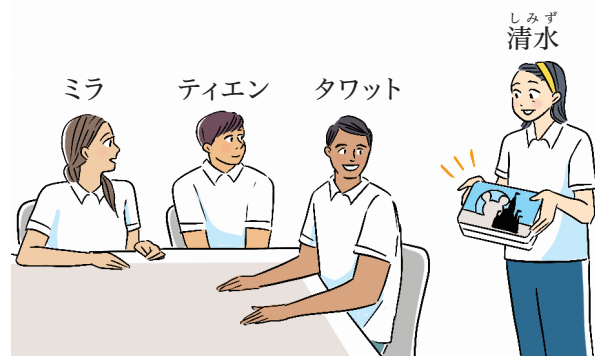
にほん じつもん かんたん こた  
日本でしたいことを質問されたとき、簡単に答えることができる。  
Can give a simple answer when asked about what you want to do in Japan.

### 1 かいわ き 会話を聞きましょう。

Listen to the dialog.

▶ ミラさん、ティエンさん、タワットさんは、おな かいしゃ  
どうりよう にほん き やす じかん にん  
同僚で、日本に来たばかりです。休み時間に3人が  
はな どうりよう しみず みやげ かし  
話していると、同僚の清水さんがお土産のお菓子を  
もってき きました。

Mila-san, Tien-san, and Tawat-san work together and are talking during a break. They have just come to Japan. Their colleague Shimizu-san comes over with some souvenir sweets.



(1) はじめに、スクリプトを見ないで会話を聞きましょう。 18-10

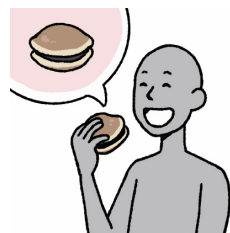
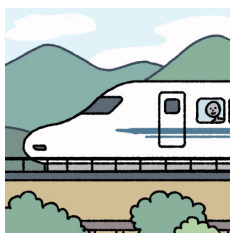
にん にほん なに い えら  
3人は、それぞれ、日本で何がしたいと言っていますか。a-h から選びましょう。

First, listen to the dialog without looking at the script. What do they each want to do in Japan? Choose from a-h.

- a. ディズニーランド に行きたい    b. ふじさん のぼ 富士山に登りたい    c. きょうと い 京都へ行きたい    d. じんじゃ い 神社に行きたい



- e. しんかんせん の 新幹線に乗りたい    f. ゆき み 雪が見たい    g. や だら焼きが 食べた い    h. おんせん はい 温泉に入りたい



ミラさん	ティエンさん	タワットさん
a , ,	, ,	,



## (2) スクリプトを見ながら聞きましょう。 18-10

Listen to the dialog again. This time, follow along with the script.

しみず 清水：これ、ディズニーランドのお土産。みなさん、どうぞ。

ミラ：わあ、しみず 清水さん、ありがとうございます。

ディズニーランド、いきたいです。

しみず 清水：おもしろいよ。ぜひ行って。

しみず 清水：ミラさんは、ほかに、日本に何がしたい？

ミラ：そうですねえ、ゆき み 雪が見たいです。あと、おんせん はい 温泉に入りたいです。

しみず 清水：へー、いいね。

しみず 清水：ティエンさんは？

ティエン：わたし しんかんせん の 新幹線に乗りたいです。きょうと い 京都へ行きたいです。

しみず 清水：ああ、きょうと 京都、いいね。

ティエン：あと、ふじさん のぼ 富士山に登りたいです。

しみず 清水：すごい！

しみず 清水：タワットさんは？

タワット：わたし しんじゅく す が じんじゃ い 新宿の須賀神社に行きたいです。

しみず 清水：え？ じんじゃ すが…神社？ どこ？

ミラ：あ！ アニメの、きみ な 『君の名は。』の  
じんじゃ 神社ですか？

タワット：はい！

しみず 清水：ふーん。



タワット：あと、どら焼き<sup>や た</sup>が食べたいです。

しみず<sup>しみず</sup>：どら焼き<sup>や</sup>？ どうして？

ティエン：またアニメですか？

タワット：はい。『ドラえもん』です。



みやげ<sup>みやげ</sup> お土産 souvenir | ぜひ<sup>ぜひ</sup> definitely | ほかに<sup>ほかに</sup> besides that | どうして<sup>どうして</sup> why  
 い<sup>い</sup> 行って You should go. (行く<sup>い</sup> go)



### かたち ちゅうもく 形に注目

- (1) 音声<sup>おんせい</sup>を聞いて、<sup>き</sup>\_\_\_\_\_にことば<sup>か</sup>を書きましょう。🔊 18-11 🔊 18-12  
 Listen to the recordings and fill in the blanks.

ゆき<sup>ゆき</sup> み<sup>み</sup> 雪が見たいです。\_\_\_\_\_、おんせん<sup>おんせん</sup> はい<sup>はい</sup> 温泉に入りたいです。

しんかんせん<sup>しんかんせん</sup> の<sup>の</sup> (新幹線に乗りたいたです。きょうと<sup>きょうと</sup> い<sup>い</sup> 京都へ行きたいです。) \_\_\_\_\_、ふじさん<sup>ふじさん</sup> に<sup>に</sup> 登<sup>のぼ</sup>りたいです。

す<sup>す</sup> が じんじゃ<sup>じんじゃ</sup> い<sup>い</sup> (須賀神社に行きたいです。) \_\_\_\_\_、どら焼き<sup>や た</sup>が食べたいです。

- ❗ したいことをつけ足して言うとき、どう言っていましたか。➡ 文法ノート ③  
 What expression was used when adding something else the speaker wants to do?

きょうと<sup>きょうと</sup> い<sup>い</sup> 京都 \_\_\_\_\_ 行きたいです。

しんじゅく<sup>しんじゅく</sup> す<sup>す</sup> が じんじゃ<sup>じんじゃ</sup> い<sup>い</sup> 新宿の須賀神社 \_\_\_\_\_ 行きたいです。

- ❗ 「へ」「に」は、なに<sup>なに</sup> あらわ<sup>あらわ</sup> 何を表していますか。➡ 文法ノート ④  
 What do へ and に express?

- (2) 形<sup>かたち</sup>に注目<sup>ちゅうもく</sup>して、会話<sup>かいわ</sup>をもういちど聞き<sup>き</sup>ましょう。🔊 18-10  
 Focus on the expressions used and listen to the dialog again.

## 2 にほん 日本でしたいことを話（はな）しましょう。

Talk about what you want to do in Japan.

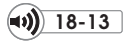
にほん なに  
日本で何がしたいですか？

そうですねえ、ゆき み  
雪が見たいです。

あと、おんせん はい  
温泉に入りたいです。

そうですか。／いいですね。

### (1) かいわ き 会話を聞きましょう。



18-13

Listen to the dialog.

### (2) シャドーイングしましょう。



18-13

Shadow the dialog.

### (3) 1 のことばをつか 使って、れんしゅう 練習しましょう。

Practice using the words from 1.

### (4) にほん 日本でしたいことをお互（たが）にき 聞きましょう。

い 言いたいことばが にほんご でわからないときは、しら 調べましょう。

Ask each other what you want to do in Japan. If you do not know how to say something in Japanese, try to look it up.



### 3. ふねの船に乗りました

Can-do  
78

やす ひ ふねの 船に乗りました。 SNS などに簡単に書き込むことができる。  
Can write a simple post for social media, etc., about what you did on your day off.

#### 1 SNS に書き込みをしましょう。

Make a social media post.

▶ やす ひ ふねの 船に乗りました。 SNS に書き込みます。

You are writing about what you did during your day off on social media.

#### (1) 例を読みましょう。

Read the example.

- どこに行きましたか。 Where did the person go?
- 何をしましたか。 どうでしたか。 What did the person do? How was it?
- 次は、何をしたいと言っていますか。 Did the person say what they want to do next?

れい  
(例 example)

Chris Cole  
20 年 10 月 17 日

日曜日、YOKOHAMA に行きました。

ふねに乗りました。  
おもしろかったです。

夜、China Town で、ごはんを食べました。  
おいしかったです。

今度は、Landmark Tower にのぼりたいです。

👍 8 件 💬

(2) 休みの日に、どこに行きましたか。何をしましたか。どうでしたか。次は、何をしたいですか。  
SNS に書き込みましょう。

Where did you go on your day off? What did you do? How was it? What do you want to do next? Post this on social media.



**2** クラスのほかの人が書いたものを読みましょう。

Read what others in the class have written.



## 4. はじめて<sup>ろてんぶろ</sup>露天風呂<sup>はい</sup>に入りました

Can-do<sup>+</sup>  
79

旅行先<sup>りょこうさき</sup>でしたことやその感想<sup>かんそう</sup>について、簡単<sup>かんたん</sup>に話<sup>はな</sup>すことができる。  
Can talk in simple terms about what you did on a trip and your impressions.

### 1 会話<sup>かいわ</sup>を聞きま<sup>き</sup>しょう。

Listen to the dialog.

- ▶ シン<sup>かわぐち</sup>さんと川口<sup>かいしや</sup>さんは、会社<sup>どうりよう</sup>の同僚<sup>どうりよう</sup>です。シン<sup>かわぐち</sup>さんは、川口<sup>しゅうまつ</sup>さんに週末<sup>しゅうまつ</sup>にしたことについて話<sup>はな</sup>しています。  
Shin-san and Kawaguchi-san work together. Shin-san is talking to Kawaguchi-san about what he did on the weekend.



### (1) はじめに、スクリプトを見<sup>み</sup>ないで会話<sup>かいわ</sup>を聞きま<sup>き</sup>しょう。

18-14

First, listen to the dialog without looking at the script.

1. シン<sup>しゅうまつ</sup>さんは、週末<sup>なに</sup>、何<sup>なに</sup>をしましたか。 What did Shin-san do on the weekend?

• ( ) に行<sup>い</sup>きました。

2. そこで、何<sup>なに</sup>をしましたか。 What did he do there?

• はじめて<sup>ろてんぶろ</sup>露天風呂<sup>ろてんぶろ</sup>に ( ) ました。

• ( ) を食<sup>た</sup>べました。

3. 次<sup>つぎ</sup>は、何<sup>なに</sup>をしたいと言<sup>い</sup>っていますか。 What does he want to do next?

• また ( ) たいです。

• ( ) の露天風呂<sup>ろてんぶろ</sup>に ( ) たいです。

## (2) スクリプトを見ながら聞きましょう。 18-14

どんな感想を言っていますか。シンさんが感想を言っているところに \_\_\_\_\_ を引きましょう。

そのあとで、ポジティブな感想には「+」、ネガティブな感想には「-」の印をつけましょう。

Listen to the dialog again. This time, follow along with the script. What impressions does Shin-san give? Underline his impressions. Then, write + for the positive ones, and - for the negative ones.

川口：シンさん、週末、何をしましたか？

シン：友だちと、別府温泉に行きました。

川口：へー、どうでしたか？

シン：はじめて露天風呂に入りました。

気持ちよかったです。

川口：そうですか。

シン：それに、景色もきれいでした。

川口：それは、よかったですね。

シン：それから、温泉の近くで、鶏の天ぷらを

食べました。おいしかったです。

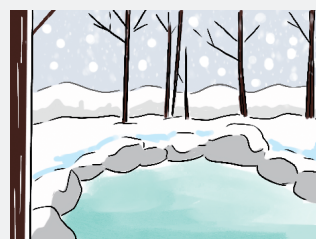
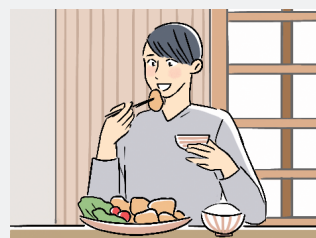
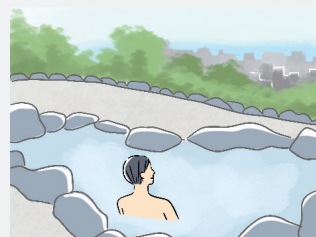
でも、ちょっと高かったです。

川口：そうですか。

シン：また温泉に行きたいです。

今度は、雪の露天風呂に入りたいです。

川口：あー、いいですね。



露天風呂 open-air bath | 景色 scenery | 鶏 chicken

それは、よかったですね That sounds good.




 かたち ちゅうもく  
**形に注目**

- (1) 音声<sup>おんせい</sup>を聞いて、<sup>き</sup>\_\_\_\_\_にことば<sup>か</sup>を書きましょう。🔊 18-15  
 Listen to the recording and fill in the blanks.

(気持ち<sup>きも</sup>よかったです。) \_\_\_\_\_、景色<sup>けしき</sup>もきれいでした。

(露天風呂<sup>ろてんぶろ</sup>に入りました。) \_\_\_\_\_、温泉<sup>おんせん</sup>の近く<sup>ちか</sup>で、

鶏<sup>とり</sup>の天ぷら<sup>てんぷら</sup>を<sup>た</sup>食べました。

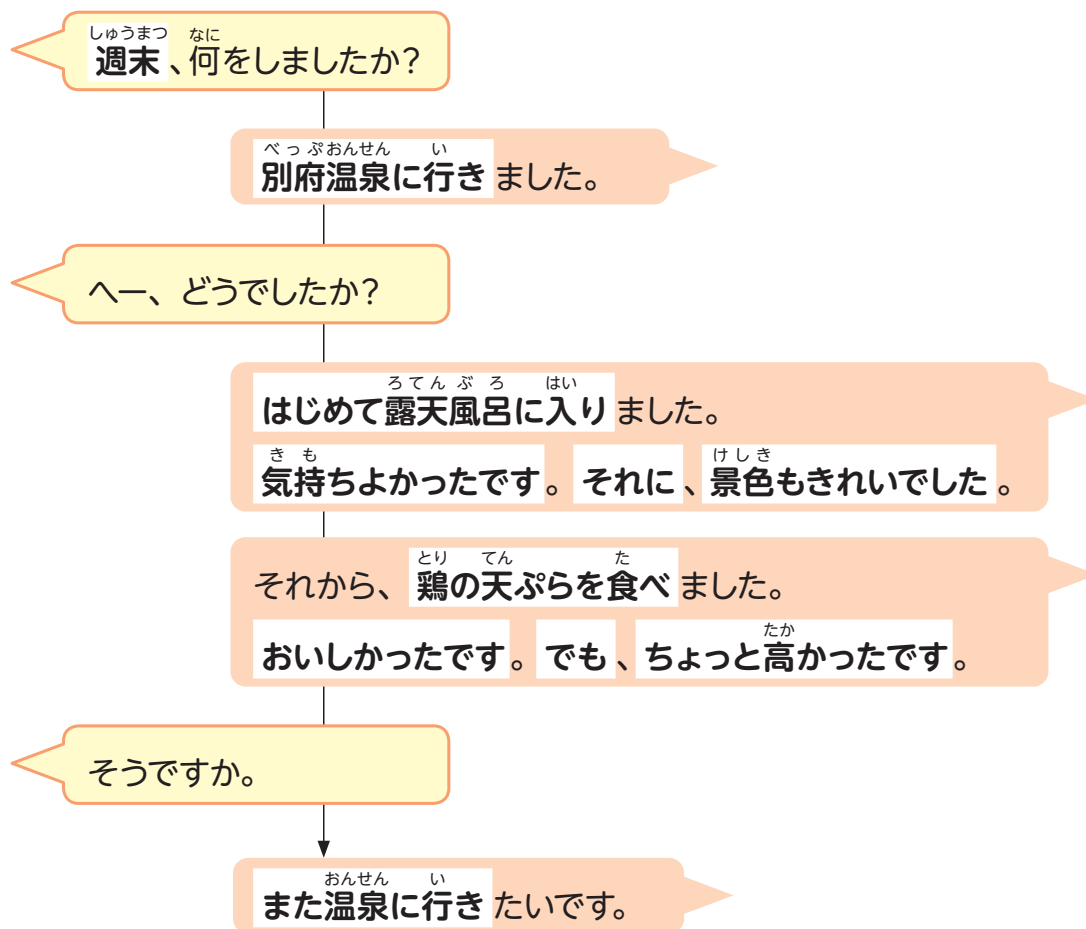
おいしかったです。 \_\_\_\_\_、ちょっと高<sup>たか</sup>かったです。

! 前<sup>まえ</sup>の文<sup>ぶん</sup>と、後<sup>うし</sup>ろの文<sup>ぶん</sup>はどんな関係<sup>かんけい</sup>だと思<sup>おも</sup>いますか。 ➡ 文法<sup>ぶんぽう</sup>ノート ⑤ ⑥  
 What do you think is the relationship between the first sentence and the second sentence?

- (2) 形<sup>かたち</sup>に注目<sup>ちゅうもく</sup>して、会話<sup>かいわ</sup>をもういちど聞<sup>き</sup>きましょう。🔊 18-14  
 Focus on the expressions used and listen to the dialog again.

## 2 りょこう 旅行について はな 話しましょう。

Talk about a trip.



## (1) かいわ き 会話を聞きましょう。 18-16

Listen to the dialog.

## (2) シャドーイングしましょう。 18-16

Shadow the dialog.

## (3) さいきん い りょこう 旅行について、 なに 何をしたか、 どうだったか、 はな 話しましょう。

い 言いたいことばが にほんご 日本語でわからないときは、 しら 調べましょう。

Talk about a recent trip. What did you do? How was it? If you do not know how to say something in Japanese, try to look it up.

ちょうかい  
聴解スクリプト

## 1. ゴールデンウィークの予定は？

①  18-01A：もうすぐ夏休みなつやすですね。エジーニョさんはどうしますか？B：友だちが広島ひろしまに住すんでいます。会あいに行いきたいです。

A：へー、いいですね。

②  18-02A：タンダーさん、今度こんどの休やすみ、何なにをしますか？B：えーと、池袋いけぶくろに買かい物ものに行いきます。炊飯器すいはんきが買かいたいです。

A：そうですか。

③  18-03A：クリスさんは、来週らいしゅうの連休れんきゅう、どこか行いきますか？B：いえ、どこにも行いきません。うちでゆっくりしたいです。

A：そうですか。

④  18-04A：ニマーリさん、ゴールデンウィークの予定よていは？B：まだ、わかりません。でも、どこか旅行りょこうしたいです。

A：いいですね。

# 漢字のことば

## 1 よ読んで、意味を確認しましょう。

Read and check the meaning of the following kanji.

おんせん  
温泉

温泉

温泉

温泉

よてい  
予定

予定

予定

予定

らいしゅう  
来週

来週

来週

来週

あ  
会います

会います

会います

会います

はい  
入ります

入ります

入ります

入ります

りょこう  
旅行します

旅行します

旅行します

旅行します

## 2 かんじ ちゅうい よの漢字に注意して読みましょう。

Read the following and pay careful attention to the kanji with \_\_\_\_.

① 温泉に入りたいです。

② ゴールデンウィークに、家族で旅行しました。

③ 商店街で、友だちに会いました。

④ 来週の連休、予定はありますか？

## 3 うえの\_\_\_\_のことばを、キーボードやスマートフォンで入力しましょう。

Enter the words with \_\_\_\_ above using a keyboard or smartphone.

ぶんぽう  
文法ノート

## ①

## V- たいです

すいはんき か  
炊飯器が買いたいです。  
I want to buy a rice cooker.

- This expression is used to express a desire. In this lesson, it is used to say what you want to do on days off and what you want to do in Japan.
- Drop the **ます** ending of **マス**-form verbs and add **たいです**. In the example sentence, **買いたいです** is made from **買います**, the **マス**-form of the verb **買う** (to buy).
- **～たい**, which expresses a desire, is similar to the **イ**-adjective **ほしい**. The particle **を** indicating object often changes to **が**.

example: すいはんき か 炊飯器を買います。 → すいはんき か 炊飯器が買いたいです。  
(I will buy a rice cooker.) (I want to buy a rice cooker.)

- 希望を表す言い方です。この課では、休みにしたいことや、日本でしたいことを言うときに使っています。
- 動詞のマス形から「ます」を取って、「たいです」をつけます。例文の「買いたいです」は、動詞「買う」のマス形「買います」から「ます」を取って「たいです」をつけた形です。
- 希望を表す「～たい」は、イ形容詞の「ほしい」と同様で、目的語を示す助詞「を」は「が」に変わることが多いです。

(例) 炊飯器を買います。 → 炊飯器が買いたいです。

【例】 ▶ れい にちようび いえ  
日曜日は、家でゆっくりしたいです。  
example I want to relax at home on Sunday.

- ▶ A: やす  
休みは、どうしますか?  
What will you do on your holiday?
- B: ほっかいどう い うま の  
北海道に行きます。馬に乗りたいです。  
I will go to Hokkaido. I want to ride a horse.

## ②

## どこか V- ます

りょこう  
どこか旅行したいです。  
I want to take a trip somewhere.

- どこか (somewhere) is an expression used when the location is not specified.
- 「どこか」は、場所を特定しないときに使う表現です。

【例】 ▶ A : 日曜日、いっしょにどこか行きませんか？  
example Do you want to go somewhere together on Sunday?

B : いいですね。  
That sounds good.

▶ A : 今度の休み、どこか行きたいですね。  
We should go somewhere on our next holiday.

B : そうですね。  
That would be nice.

### ◆ どこ・どこか・どこにも／何・何か・何も

どこ where	<p>A : 今度の連休、どこに行きますか？ Where will you go this long weekend?</p> <p>B : 山に行きます。 I'm going to the mountains.</p>
どこか somewhere	<p>A : 今度の連休、どこか行きますか？ Will you go somewhere this long weekend?</p> <p>B : はい、山に行きます。 Yes, I'm going to the mountains.</p> <p>今度の連休、どこか行きたいです。 I want to go somewhere this long weekend.</p>
どこにも nowhere	<p>連休は、どこにも行きません。家でゆっくりしたいです。 I'm not going anywhere this long weekend. I want to relax at home.</p>
なに 何 what	<p>A : 今日の朝ご飯、何を食べましたか？ What did you have for breakfast this morning?</p> <p>B : パンと卵を食べました。 I had bread and eggs.</p>
なに 何か* something *	<p>何か食べませんか？ Do you want to eat something?</p> <p>何か食べたいです。 I want to eat something.</p>
なに 何も nothing	<p>朝ご飯は、何も食べませんでした。 I didn't eat anything for breakfast.</p>

\* なに 何か will be covered in 『初級1』.

\* 「何か」は『初級1』で勉強します。

## 3

## S1. あと、S2。

ゆき み おんせん はい  
雪が見たいです。あと、温泉に入りたいです。

I want to see snow. And I also want to go to a hot spring.

- This is a way of linking multiple sentences. In this lesson, it is used to say what you want to do in Japan.
- A conjunction shows the relationship between sentences. Using conjunctions makes it easier to understand the context of a sentence. あと (and / also) is a conjunction that indicates something additional. It is often used in spoken language.
- 複数の文を並べて述べるときの言い方です。この課では、日本でしたいことを言うときに使っています。
- 文と文の関係を示す働きをするものを「接続詞」と呼びます。接続詞を使うと、文の前後関係がわかりやすくなります。「あと」は、追加を表す接続詞で、話しことばでよく使われます。

【例】 ▶ A：日本<sup>にほん</sup>で何<sup>なに</sup>がしたいですか？  
example What do you want to do in Japan?

B：おいしいおすし<sup>た</sup>が食べたいです。あと、ラーメン<sup>た</sup>も食べたいです。  
I want to eat delicious sushi. I also want to eat ramen.

▶ 客<sup>きやく</sup>：すみません。枝豆<sup>えだまめ</sup>2つ、唐揚げ<sup>からあげ</sup>1つ、お願いします。  
Customer: Excuse me. I'll have two edamame and one karaage, please.

店員<sup>てんいん</sup>：はい。  
Staff: Sure.

客<sup>きやく</sup>：あと、サラダ<sup>ねが</sup>もお願いします。  
I'd also like a salad, please.

## 4

【place 場所<sup>ばしょ</sup>】へ行きます

きょうと い  
京都へ行きたいです。  
I want to go to Kyoto.

- へ is a particle used after a place to indicate direction. It is written as へ but pronounced [e]. It is used together with verbs that represent movement, such as 行きます (行く) (to go), 来ます (来る) (to come), and 帰ります (帰る) (to return).
- This へ can be replaced with に. The example sentence can be rephrased with に, as in 京都<sup>きょうと</sup>に行きたいです。
- 「へ」は場所のあとについて方向を示す助詞です。「へ」と書いて「え」と読みます。「行きます (行く)」「来ます (来る)」「帰ります (帰る)」など、移動を表す動詞といっしょに使われます。
- この「へ」は、「に」で置き換えることができます。例文は「に」を使って、「京都<sup>きょうと</sup>に行きたいです。」と言うこともできます。

【例】 ▶ A：日本<sup>にほん</sup>で、どこ<sup>い</sup>に行きたいですか？  
example Where do you want to go in Japan?

B：沖縄<sup>おきなわ</sup>へ行きたいです。  
I want to go to Okinawa.



▶ A : 今度、うちへ遊びに来てください。  
Please come and visit us next time.

B : ありがとうございます。  
Thank you.

▶ A : いつ、国へ帰りますか？  
When will you return to your home country?

B : まだわかりません。  
I don't know yet.

### ◆ Relationship between verbs and particles 動詞と助詞の関係

Remember the verbs below as a set with their particles.

動詞によって、いっしょに使う助詞が決まっているので、助詞とセットにして覚えるようにしましょう。

を	object 目的語	すいはんき か 炊飯器を買います。(買う) I will buy a rice cooker. (buy)
	departure point 出発点	バスセンターで、バスを降ります。(降りる) Get off the bus at the bus center. (get off).
へ	direction 方向	きょうと い 京都へ行きます。(行く) I will go to Kyoto. (go)
に	end point 到着点	このバスは、くうこう い 空港に行きますか？(行く) Does this bus go to the airport? (go)
		しんかんせん の 新幹線に乗ります。(乗る) I will take the shinkansen. (take)
		おんせん はい 温泉に入ります。(入る) I will go to a hot spring. (go in)
		ふじさん のぼ 富士山に登ります。(登る) I will climb Mt. Fuji. (climb)
		とも あ 友だちに会います。(会う) I will meet with friends. (meet)

## 5

## S1. それから、S2。

ろてん ぶろ はい 露天風呂に入りました。それから、おんせん ちか とり てん た 温泉の近くで、鶏の天ぷらを食べました。  
I went to the open-air bath. Then I ate chicken tempura near the hot spring.

- This is a way of saying multiple events in the order they occurred. In this lesson, it is used to say what you did on your trip.
- それから (and then) is a conjunction used when listing two actions in chronological order.
- 複数のできごとを時間の順に並べて述べるときの言い方です。この課では、旅行先でしたことを言うときに使っています。
- 「それから」は、2つの動作を時間の順に並べるときに使う接続詞です。

【例】 ▶ A : 京都で、何をしましたか。  
example What did you do in Kyoto?

B : お寺を見ました。それから、おいしい日本料理の店に行きました。  
I saw some temples. And then I went to a delicious Japanese restaurant.

▶ A : まず、テーブルの上を片づけてください。それから、いすを並べてください。  
First, clean up the table. Then, arrange the chairs.

B : はい。  
Yes.

## 6

## S1. それに、S2。

## S1. でも、S2。

き も けし き 気持ちよかったです。それに、景色もきれいでした。  
It was relaxing. In addition, the scenery was beautiful.

おいしかったです。でも、ちょっと高かったです。  
It was delicious. But, it was a little expensive.

- These expressions are used to list multiple comments and thoughts. In this lesson, they are used to express your impressions of a trip.
- それに (in addition) is a conjunction that indicates that the two sentences have a parallel relationship.
- でも (but) is a conjunction that indicates that the meaning of the two sentences contrast each other.
- 複数の感想やコメントを並べて述べるときの言い方です。この課では、旅行の感想を言うときに使っています。
- 「それに」は、前後の文が並列の関係にあることを示す接続詞です。
- 「でも」は、前後の文の関係が意味的に対立していることを示す接続詞です。

【例】 ▶ A : 料理はどうでしたか。  
example How was the food?

B : とてもおいしかったです。それに、安かったです。  
It was very delicious. It was also cheap.

▶ A : 温泉のホテルはどうでしたか。  
How was the hot spring hotel?

B : お風呂はよかったです。でも、食べ物はいちばんおいしくなかったです。  
The bath was great. But, the food wasn't very good.

### ◆ Summary of conjunctions 接続詞のまとめ

The following conjunctions are covered in 『入門』.

『入門』では、次の接続詞を勉強しました。

あと and / also	ゆき み 雪が見たいです。あと、おんせん はい 温泉に入りたいです。(第18課) I want to see snow. <u>And</u> I also want to go to a hot spring. (lesson 18)
そして and / then	ペンギン、かわいかった! そして、クラゲもきれいでした。(第17課) The penguins were cute! <u>And</u> the jellyfish were pretty, too. (lesson 17)
それから then	ろてん ぶろ はい 露天風呂に入りました。それから、とり てん た 鶏の天ぷらを食べました。(第18課) I went in the open-air bath. <u>Then</u> I ate chicken tempura. (lesson 18)
それに in addition	き も 気持ちよかったです。それに、けしき 景色もきれいでした。(第18課) It was relaxing. <u>In addition</u> , the scenery was beautiful. (lesson 18)
でも but	おいしかったです。でも、ちょっと たか 高かったです。(第18課) It was delicious. <u>But</u> , it was a little expensive. (lesson 18)

日本の生活  
TIPS

## ● ゴールデンウィーク Golden Week

日	月	火	水	木	金	土
4/22	23	24	25	26	27	28
29 昭和の日	30 振替休日	5/1	2	3 憲法記念日	4 みどりの日	5 こどもの日
6	7					

Golden Week is a series of continuous holidays from the end of April to the beginning of May. Showa Day on April 29, Constitution Memorial Day on May 3, Greenery Day on May 4, and Children's Day on May 5, together with weekends and substitute public holidays, are a long continuous holiday. The length of the holiday changes every year depending on the calendar.

If you want to take a holiday during Golden Week, you need to make plans early and book your hotel and transportation early. Hotels, air tickets, and other costs are generally higher during Golden Week. The highways and sightseeing spots also become crowded.

There is also Silver Week in September. This is a continuous holiday of Respect for the Aged Day on the third Monday of September, Autumnal Equinox Day around September 22 or 23, and the public holidays before and after them. There is a law that, if there is one day between these two holidays, this day will also be a public holiday. However, Silver Week is always shorter than Golden Week.

ゴールデンウィークは、4月末～5月のはじめにある連休です。4月29日の「昭和の日」、5月3日「憲法記念日」、5月4日「みどりの日」、5月5日「こどもの日」という祝日に加えて、土曜日、日曜日と振替休日があるので、休みが長く続きます。休みの長さは、毎年のカレンダーによって違います。

ゴールデンウィークに旅行に行くなら、早めに計画を立てて、ホテルや交通機関を早めに予約する必要があります。ただし、ホテル代や飛行機のチケット代などは普段より高くなり、高速道路も渋滞します。観光地も混みます。

9月にはシルバーウィークもあります。9月第3月曜日の「敬老の日」と、9月22/23日ごろの「秋分の日」とその前後の休みです。敬老の日と秋分の日が1日おきになった場合、「祝日と祝日には含まれた日も休日とする」という法律により、間の日も休みになります。しかし、シルバーウィークは毎年、ゴールデンウィークほどの長い連休にはなりません。



## ● とうきょう 東京ディズニーリゾート Tokyo Disney Resort

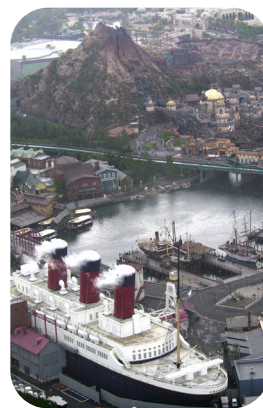


Tokyo Disney Resort is a theme resort in Urayasu City, Chiba Prefecture. It has two theme parks, Tokyo Disneyland and Tokyo DisneySea. Disneyland is a similar theme park to the ones in the United States and China. There are seven themed lands, such as Tomorrowland and Fantasyland, around the symbolic Cinderella's castle. DisneySea is a unique theme park that is only in Japan. It is based on the theme of the sea. There are various attractions in each theme park, and shows are performed several times a day.

Tokyo Disney Resort becomes very crowded on weekends and national holidays, year-end and New Year holidays, and during school holidays such as summer and spring breaks. You may sometimes have to wait several hours to get on a ride. It is a good idea to make preparations and plans before you go. For example, you can download the official app and get the FASTPASS (a ticket that gives you priority for getting on a ride or entering an attraction without waiting). Entry into the resort itself is sometimes restricted when it is very crowded. So, if you have decided on the date of your visit, you should buy the tickets for the specific date in advance.

東京ディズニーリゾートは、千葉県浦安市にあるテーマリゾートです。東京ディズニーランドと東京ディズニーシーという2つのテーマパークがあります。ディズニーランドはアメリカや中国にあるものと同じタイプのテーマパークで、シンボルのシンデレラ城を中心に、トゥモローランド、ファンタジーランドなど、計7つのテーマランドがあります。ディズニーシーは、日本にしかないオリジナルのテーマパークで、「海」をテーマにしています。それぞれのパークの中にはいろいろなアトラクションがあり、またショーも1日に何回か行われています。

休日や祝日、年末年始、夏休みや春休みなど学校が休みになる時期は、非常に混雑します。アトラクションに乗るために、数時間待たなければならないこともよくあります。行く前に公式のアプリをダウンロードして、「ファストパス（待たずに優先的にアトラクションに乗ることができるチケット）」をこまめに取るなど、準備と対策が効果的です。また、混雑する日は入場自体が制限されることもありますので、行く日が決まっているときは、期日指定のチケットを買っておく必要があります。



しんかんせん

## 新幹線 Shinkansen



The Shinkansen is a high-speed rail that connects Japanese cities. It travels at speeds of 250 to 300 km/h. There are nine Shinkansen routes in Japan, and some other routes are under construction (2020). Using the Shinkansen, you can travel from Tokyo to Kyoto in about 2 hours and 20 minutes.

The Shinkansen timetable is managed in seconds, and the average delay time is just 24 seconds. It is quiet and comfortable in the train. You can sometimes buy drinks and meal boxes from staff with shopping carts on the train.

新幹線は、時速 250～300km で日本の都市と都市を結ぶ高速鉄道です。2020 年現在、日本には 9 つの路線があり、建築中の路線もあります。新幹線を使うと、東京から京都まで、だいたい 2 時間 20 分で行くことができます。

新幹線のダイヤは、秒単位で管理されていて、平均の遅延時間は 24 秒だそうです。車内は静かで快適です。ワゴンの車内販売で、飲み物や弁当を買うこともできます。





## ● ふじとざん 富士登山 Climbing Mt. Fuji

Mt. Fuji is the highest mountain in Japan with an altitude of 3,776 m. However, it is also popular because anyone can climb it and reach its summit. Regular people can only climb Mt. Fuji in summer, in July and August. The mountain huts are also opened during this period. From children to adults, anyone can try to climb Mt. Fuji.

The summit is 20 degrees colder than on flat land, so it is necessary to wear warm clothes such as sweaters even in summer. Some tourists do not know this. They reach the summit of Mt. Fuji in T-shirts and shorts, and look like they are freezing. Be sure to dress warmly.

If you want to reach the summit of Mt. Fuji, a popular climbing plan is to take the bus to the fifth station and start climbing around noon. You will then get to a mountain hut at the eighth or ninth station at night, have dinner and take a nap. Then, you will start climbing again around 2 a.m. to catch the *goraikoo* (sunrise from the top of a mountain). Stay-



ing at a mountain hut also helps your body gradually get used to the air pressure on a high mountain. If the weather is fine, you can enjoy spectacular views from the climbing path or the summit, such as the night views of Tokyo and Yokohama, stars in the sky, a sea of clouds, and the sunrise.



There is a shrine at the summit of Mt. Fuji that many climbers visit. Surprisingly, there is also a post office, toilets, and vending machines at the summit. The highest point of Mt. Fuji is Kengamine. It is a 30-minute walk from the shrine at the summit, along the crater. If you do not reach Kengamine, you cannot say that you have reached the highest point of Japan.

富士山は標高 3776m、日本一高い山ですが、だれでも頂上に立てる山としても人気があります。一般の人が富士山に登れるのは、7月と8月の夏だけです。この間は山小屋もオープンし、子どもから大人まで富士登山に挑戦しています。

富士山の山頂は下界よりも 20 度低い気温になりますので、夏でもセーターなど暖かい服が必要です。事情を知らない観光客が、T シャツと短パンで富士山頂まで来て、凍えている姿がときどき見られます。暖かい服は忘れないようにしましょう。

富士山の山頂を目指す場合、よくあるコースは、5 合目までバスで行き、屋ごころから登りはじめ、8 合目か 9 合目の山小屋に宿泊、夕食を食べて仮眠をとったあと、夜中の 2 時ごろから再び登りはじめ、山頂で「ご来光」を見る、というパターンです。山小屋に泊まることで、高山の気圧に体を少しずつ慣らすという意味もあります。登山道や山頂からは、晴れていれば、東京・横浜の夜景や、一面の星、雲海とご来光など、素晴らしい景色が楽しめます。

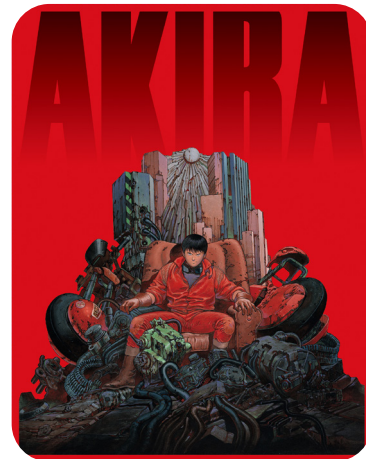
富士山の山頂には神社があり、多くの登山者がお参りしていきます。また山頂には郵便局やトイレ、自動販売機もあり、驚かされます。なお、富士山の最高点は、山頂の神社からさらに 30 分ほど火口を歩いた「剣ヶ峰」というところです。剣ヶ峰まで行かなければ、日本の最高点に行ったことにはなりません。



## ● 日本のアニメ／君の名は。／ドラえもん Japanese animation / "Your Name" / "Doraemon"

There are many fans of Japanese animation overseas. Many people also start learning Japanese in order to watch Japanese animation.

Japan began exporting its TV animation to other countries around the 1970s. Children around the world became fans of these shows without even knowing that they were Japanese animation. During the 1990s, people began to recognize it as a part of Japanese culture, and the word "anime" became widely used for Japanese animation. Animated films such as *AKIRA* directed by Otomo Katsuhiro, *Ghost in the Shell* directed by Oshii Mamoru, and *Princess Mononoke* directed by Miyazaki Hayao are popular around the world. After that, the distribution of DVDs and spread of online streaming sites helped promote Japanese animation even more widely around the world. There are TV series such as *Dragon Ball*, *Mobile Suit Gundam*, *Neon Genesis Evangelion*, and *Case Closed*. There are also game adaptations such as *Pokémon*, and films such as *Spirited Away* and *In This Corner of the World*. Many of these works have won over many fans and are appreciated worldwide.



"AKIRA"

*Your Name* is an original feature film directed by Shinkai Makoto. It was released in 2016. It is a science fiction story about a girl and a boy who switch bodies across time and space. The film was a hit, especially its beautiful images. These were based on actual places, re-created in great detail. The final scene was set on the stairs of Suga Shrine in Yotsuya, Shinjuku, which became famous among fans of anime. As explained in the main text, anime fans are motivated to visit the actual places shown in the animation to make "pilgrimages."

*Doraemon* was originally a manga by Fujiko F. Fujio. It was made into a TV animation. The story is about how Doraemon, the robot from the future, uses magical gadgets to help the boy Nobita. Doraemon is a nationally loved character that everyone in Japan knows. Today, it has been exported to many countries, and is very well-known around the world.

To see more details about *Your Name* and *Doraemon*, please go to the following websites.

[Your Name] <http://www.kiminona.com/>

[Doraemon] <https://dora-world.com/>



"Spirited Away"  
『千と千尋の神隠し』

日本のアニメは海外でも非常にファンが多く、アニメを見るために日本語の学習を始める人もたくさんいます。

1970年代ごろには日本のテレビアニメが各国に輸出され、世界の子どもたちが日本のアニメだということを知らないまま夢中になりました。1990年代ごろからアニメは日本の文化であるということが認識され、「Anime」と言えば日本のアニメを指すことばになります。大友克洋監督の『AKIRA』、押井守監督の『攻殻機動隊』、宮崎駿監督の『もののけ姫』などのアニメ映画は、世界で高く評価されています。その後、DVDの流通やインターネット動画サイトの普及によって、日本のアニメはさらに世界に広まってきました。テレビシリーズからは『ドラゴンボール』『機動戦士ガンダム』『新世紀エヴァンゲリオン』『名探偵コナン』など、ゲームからは『ポケモン』、そして、劇場映画の『千と千尋の神隠し』

『この世界の片隅に』など、多くの作品がファンを増やし、世界的な評価を受けています。

『君の名は。』は新海誠監督のオリジナル長編劇場映画で、2016年に公開された作品です。時間と空間を越えて男女の心が入れ替わるというSF的なストーリーで、実在の街を精密に再現した美しい映像が特に話題となりました。新宿区四谷にある須賀神社の階段を舞台にしたラストシーンは、アニメファンの間で有名になりました。本文のように、アニメの舞台となった場所を実際に訪れることを「聖地巡礼」といい、アニメファンが日本に来るモチベーションになっています。

『ドラえもん』は、藤子・F・不二雄の原作マンガがテレビアニメ化された作品で、未来から来たロボットのドラえもんが、「ひみつ道具」を使っ

てのび太少年を助けるというストーリーです。ドラえもんは日本ではだれでも知っている国民的なキャラクターです。現在では多くの国に輸出され、世界での知名度も高くなっています。

なお、「君の名は。」「ドラえもん」の詳しい情報は、以下のサイトを参照してください。

「君の名は。」 <http://www.kiminona.com/>

「ドラえもん」 <https://dora-world.com/>



## ● じゃ だら焼き Dorayaki

*Dorayaki* is a Japanese snack made of *anko* (sweet bean paste) sandwiched between two round castella-like cakes. It is known widely throughout the world as Doraemon's favorite food. *Dorayaki* is available at convenience stores and Japanese sweet stores. It is also sold at *dorayaki* specialty stores. Besides the traditional *dorayaki*, you can also get *dorayaki* with cream filling, or *dorayaki* with mochi filling.

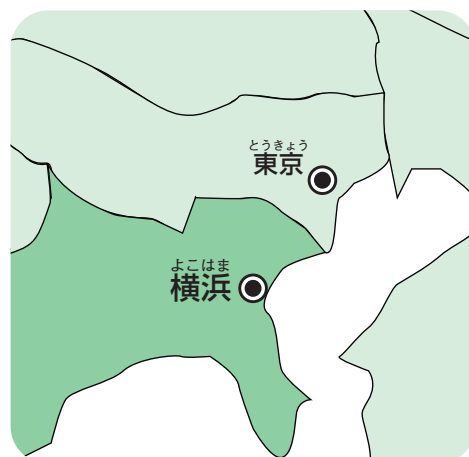


だら焼きは、まるい2枚のカステラ状の生地の中にあんこをはさんだ和菓子です。ドラえもんが大好きな食べ物として、世界に知られるようになりました。だら焼きは、コンビニや和菓子店でも買えるほか、だら焼きの専門店もあります。普通のだら焼きだけではなく、クリームを入れただら焼き、餅の入っただら焼きなども売られています。

## ● よこはま 横浜 Yokohama

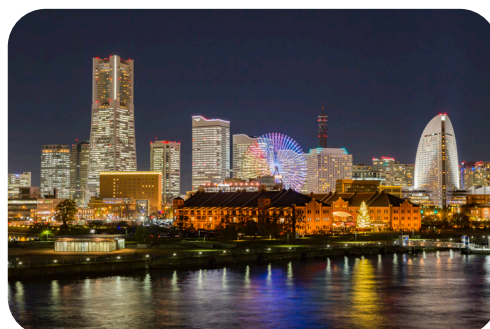
Yokohama City in Kanagawa Prefecture is the second most populated city in Japan after Tokyo. It is located south of Tokyo, about 30 minutes from Tokyo by train.

Yokohama grew as a port for foreign trade and was influenced by foreign cultures, such as China and the United States. Yokohama Chinatown is especially famous. There are many Chinese restaurants there, and it has become a sightseeing spot. Near the port, you can take a cruise on a boat or take a walk in the park, and enjoy Yokohama at your own pace. The newly developed Minato Mirai 21 area is a tourism and commercial hub. It has many modern buildings, such as Yokohama Landmark Tower.



神奈川県横浜市の、東京に次いで、日本で2番目に人口が多い都市です。東京の南にあり、東京から電車で約30分ぐらいです。

横浜は外国貿易のための港として栄えました。そのため、中国やアメリカなど、海外の文化に影響を受けています。特に横浜中華街は有名で、多くの中華料理の店が並び、観光地になっています。港の近くでは、クルーズ船に乗ったり公園を散歩したりして、ゆっくり横浜を楽しむことができます。一方、新しく開発された「みなとみらい21」地区は、ランドマークタワーなど近代的なビルが建ち並び、観光や商業の中心となっています。



おんせん

温泉

## Hot springs

Kusatsu Onsen  
草津温泉

As there are many volcanoes in Japan, hot springs can be found in many parts of Japan. There are about 3,000 hot springs in Japan, and you can visit a hot spring anywhere in the country. Beppu Onsen, which appears in the main text, is a hot spring area in Oita Prefecture of Kyushu. It is famous as Japan's top hot spring area for the number of hot spring sources and hot spring yield. There are a number of other famous hot spring areas in Japan. For example, there is Kusatsu Onsen in Gunma Prefecture, which is well-known for strongly acidic waters that contain sulfur. There is also Nyuto Onsenkyo in Akita Prefecture, which still retains the atmosphere of traditional hidden hot springs.

Here is the etiquette for entering a hot spring and public baths in general.

日本には火山がたくさんあるため、各地に温泉がわいています。日本の温泉地の数は約3000か所あり、全国どこでも温泉に入ることができます。本文に出てきた別府温泉は、九州の大分県にあり、源泉数や湧出量が日本一の温泉として知られています。日本にはほかにも、硫黄を含んだ強酸性のお湯で知られる群馬県の草津温泉や、昔ながらの秘湯の雰囲気を残した秋田県の乳頭温泉郷など、有名な温泉がいくつもあります。

以下は、温泉に入るときのマナーですが、温泉にかぎらず、一般の銭湯にも当てはまります。

にゅうよく

## ▶ 入浴のマナー Bathing etiquette

- ◇ When entering a hot spring, you do not usually wear a swimsuit or underwear. Enter the hot spring without any clothes on. (There are some hot springs where you wear a swimsuit.)

温泉に入るときは、普通は水着や下着を着ません。裸で入ります（水着を着て入る温泉も一部あります）。

- ◇ Before entering the bath, wash your body at the washing area outside the bathtub.

風呂に入る前に、湯船の外の洗い場で体を洗います。

- ◇ Do not soak your towel in the bath. As much as possible, try not to soak your hair in the bath.

風呂には、タオルを浸けてはいけません。また髪の毛もできるだけ浸けないようにします。

- ◇ If the water is too hot and you cannot enter the bath because the water is too hot, ask the people around you if it is fine to add cold water. It is rude to just add cold water without asking.

お湯が熱くて入れないときは、水を入れていいか、まわりの人に聞きましょう。勝手に水でうめるのはマナー違反です。

- ◇ Take photographs only when there are no other people around. Follow the rules when it is clearly written that cameras are not allowed.

写真を撮るときは、ほかの人がいないときにしましょう。「カメラ持ち込み禁止」と書かれているときは、それに従います。

- ◇ When you get out of the bath, dry yourself with a towel before entering the changing room.

風呂から上がるときは、脱衣所に戻る前に、タオルで体をだいたい拭いてから上がります。

- ◇ Be careful, and do not stay too long in the bath as you may feel dizzy.

入りすぎのばせないように、注意しましょう。

Nyuto Onsenkyo  
乳頭温泉郷

Now that you have studied this whole book, are you confident enough to speak in Japanese? If you visit Japan, you can refer to the information provided in this section and go traveling, shopping, and eating. Experience Japan for yourself, and expand your horizons.

この教材を一冊勉強して、日本語で話す自信ができましたか？ 日本に来たら、このコーナーで紹介した情報を参考に、旅行をしたり、買い物をしたり、食事をしたりなど、生の日本を体験して、世界を広げてください。