

だい
第 14 か 課

おお たても の
大きな建物ですね



あなたのまちには、どんな建物や場所がありますか？ それはどんなところですか？
What facilities and places are in your town? What are they like?



1. トイレはどこですか？

Can do + 57

がいしゅつさき エーティーエム ばしょ しつもん
外出先で、トイレや ATM などの場所を質問することができる。
Can ask where the toilets or an ATM, etc., are.

1 かいわ き
会話を聞きましょう。

Listen to the dialogs.

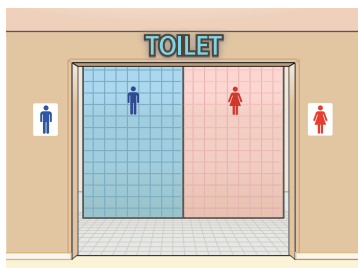
▶ にん ひと まち ひと ばしょ き
6 人の人が、街で、ほかの人に場所を聞いています。

Six people are each asking someone where something is.

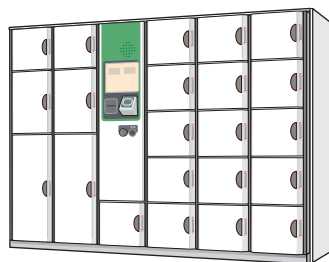
(1) なん ばしょ き
何の場所を聞いていますか。a-f から選びましょう。

What places are they asking about? Choose from a-f.

a. トイレ



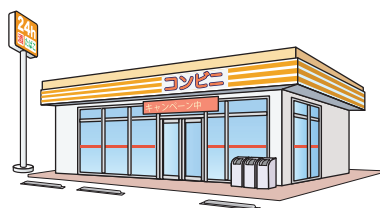
b. コインロッカー



じどうはんばいき
c. 自動販売機



d. コンビニ



エーティーエム
e. ATM



きつえんじょ
f. 喫煙所



① 14-01

② 14-02

③ 14-03

④ 14-04

⑤ 14-05

⑥ 14-06

(2) もういちど聞きましょう。どこにあるか、場所を教えてくださいましたか。教えてもらったときは○、そうでないときは×を書きましょう。

Listen to the dialogs again. Did the people learn where the places are? Write ○ if they did, and × if they didn't.

① 14-01



② 14-02



③ 14-03



④ 14-04



⑤ 14-05



⑥ 14-06



(3) ことばを確認して、もういちど聞きましょう。 14-01 ~ 14-06

Check the words and listen to the dialogs again.

あちら over there | の飲み物 drink

あっち over there (「あちら」のカジュアルな言い方 a casual way of saying あちら)

ビル building | 奥 inside

すみません Sorry. (「すみません」のくだけた言い方 an informal way of saying すみません)

ちょっと、わからないですね I don't really know.


 かたち ちゅうもく
形に注目

- (1) 音声^{おんせい}を聞いて、^き_____にことば^かを書きましょう。🔊 14-07
 Listen to the recording and fill in the blanks.

トイレは、_____か?

コインロッカーは、_____か?

この近く^{ちか}_____, コンビニは_____か?

この近く^{ちか}_____, エーティーエム^{エーティーエム} ATM は_____か?

! 場所^{ばしょ}を聞くとき、どう言^いっていましたか。→ 文法ノート①、第8課④
 What expressions were used when asking about a place?

- (2) 形^{かたち}に注目^{ちゅうもく}して、会話^{かいわ}をもういちど聞き^きましょう。🔊 14-01 ~ 🔊 14-06
 Focus on the expressions used and listen to the dialogs again.

2 場所を聞きましょう。

Ask where something is.

すみません。トイレは、どこですか？

すみません。この近くに、^{ちか} ^{エーティーエム} ATM はありますか？

すみません。コインロッカーは、どこにありますか？

あちら／あっち／この先^{さき}／この奥^{おく}です。

ちょっと、わかりません。

ありがとうございます。

そうですか。

- (1) 会話を聞きましょう。 14-08 14-09 14-10

Listen to the dialogs.

- (2) シャドーイングしましょう。 14-08 14-09 14-10

Shadow the dialogs.

- (3) 1 (2) のイラストを見て、練習しましょう。

Practice using the illustrations from 1 [2].

- (4) 今いる建物の中で、いろいろな設備などの場所を聞きましょう。

Ask about places inside the building you are in, such as the facilities.



2. いま、かいさつ まえ 今、改札の前にいます

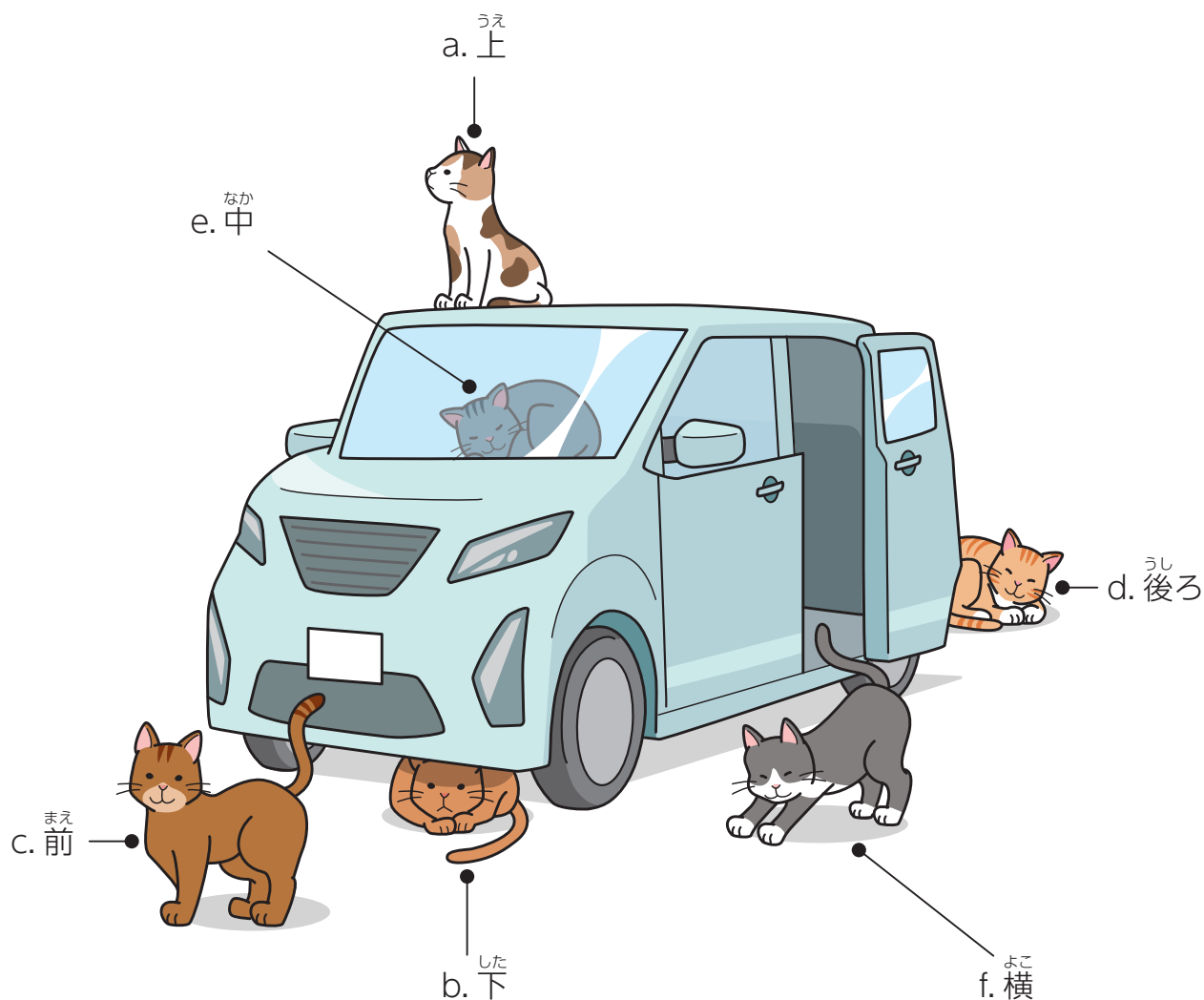
Can-do
58

じぶん ばしょ でんわ あいて つた
自分のいる場所を、電話で相手に伝えることができる。
Can tell someone on the phone where you are.

1 ことばの準備

Preparation for the words

いち
【位置 Locations】



(1) え み き
絵を見ながら聞きましょう。 (14-11)

Listen while looking at the illustrations.

(2) き い
聞いて言いましょう。 (14-11)

Listen and repeat the words.

(3) き えら
聞いて、a-f から選びましょう。 (14-12)

Listen and choose from a-f.

2 ^{かいわ} ^き 会話を聞きましょう。

Listen to the dialogs.

▶ ^{よにん} ^{ひと} ^ま ^あ 4人の人が、^{あいて} ^{でんわ} ^{はな} 待ち合わせをしている相手と電話で話しています。

Four people are each talking on the phone to someone they are meeting.

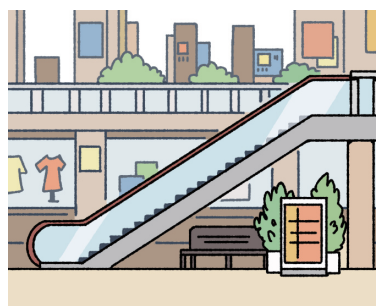
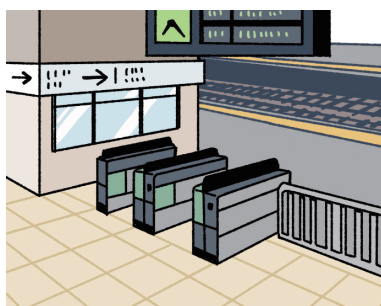
(1) ^{よにん} ^{いま} ^{でんわ} 4人は、今どこから電話していますか。a-d から^{えら} 選びましょう。

Where are the four people calling from? Choose from a-d.

a. コンビニ



b. エスカレーター

c. ^{かいさつ} 改札

d. インフォメーション



① イルマさん

14-13

② ピセットさん

14-14

③ リリアンさん

14-15

④ チェさん

14-16

(2) もういちど聞きましょう。 14-13 ~ 14-16

4人は、今どこにいますか。(1)で選んだイラストの中に、人の絵を書き入れましょう。

Listen to the dialogs again. Where are the four people now?

Draw a person at their location on the illustration you chose in (1).



(3) ことばを確認して、もういちど聞きましょう。 14-13 ~ 14-16

Check the words and listen to the dialogs again.

そっち there | すぐ immediately

わかった I understand. (「わかりました」のカジュアルな言い方 a casual way of saying わかりました)

まっててください Please wait there.

かたち ちゅうもく
形に注目

(1) 音声を聞いて、_____にことばを書きましょう。 14-17

Listen to the recording and fill in the blanks.

いま、_____にいますか?

改札の_____にいます。

コンビニの_____にいます。

インフォメーションの_____です。

エスカレーターの_____にいます。



自分がいる場所を教えるとき、どう言っていましたか。 → 文法ノート②

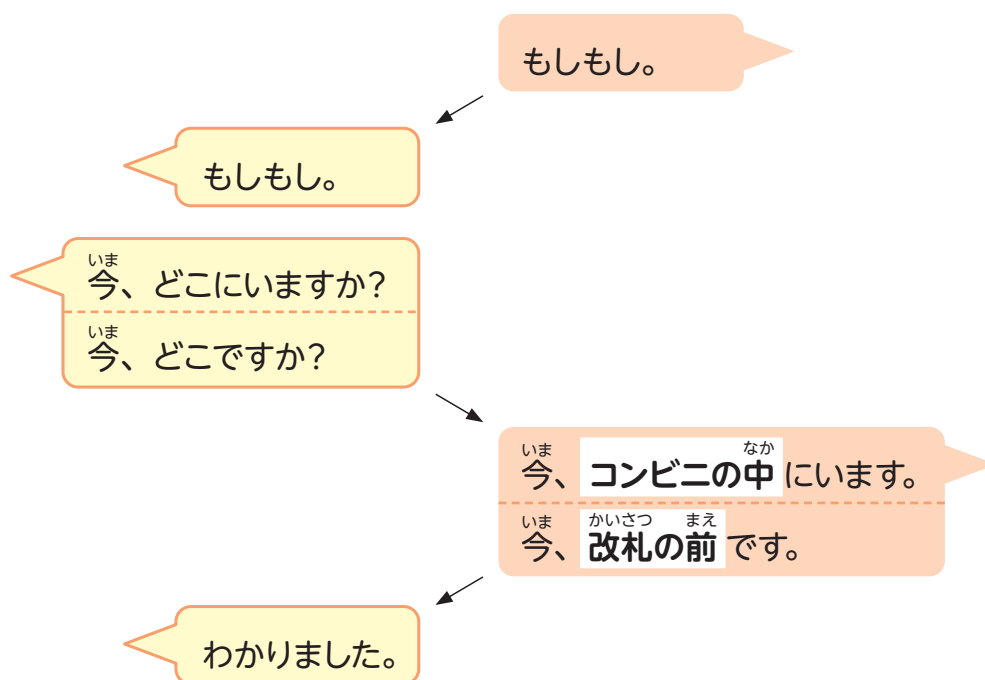
What expressions were used to say the speaker's location?

(2) 形に注目して、会話をもういちど聞きましょう。 14-13 ~ 14-16

Focus on the expressions used and listen to the dialogs again.

3 ^{じぶん} ^{いま} 自分が今どこにいるか、^{おし} 教えてください。

Tell someone where you are right now.



- (1) ^{かいわ} ^き 会話を聞きましょう。 14-18 14-19

Listen to the dialogs.

- (2) シャドーイングしましょう。 14-18 14-19

Shadow the dialogs.

- (3) **2** のイラストを見て、^み ^{れんしゅう} 練習しましょう。

Practice using the illustrations from **2**.

- (4) ^{みぢか} ^{ばしょ} 身近な場所で、^ま ^あ だれかと待ち合わせをしているという設定で、^{せってい} ロールプレイをしましょう。

^{でんわ} 電話で、^{じぶん} ^{いま} 自分が今どこにいるか、^{おし} 教えてください。

Role-play this situation. You are meeting someone in a familiar place. Call them and say where you are.



3. ここは十 条 商店街です

Can-do
59

まち いろいろな場所を案内されたとき、相手に感想を伝えることができる。
Can tell someone your impressions when they show you around town.

1 ことばの準備

Preparation for the words

【どんなところ? What kind of place?】

a. 古い



b. 新しい



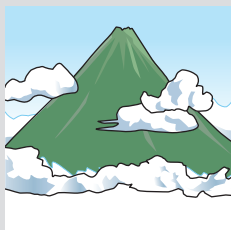
c. 大きい／大きな



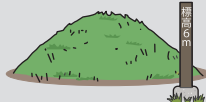
d. 小さい／小さな



e. 高い



f. 低い



g. にぎやか(な)



h. 静か(な)



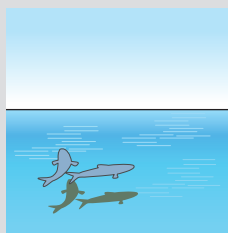
i. 広い



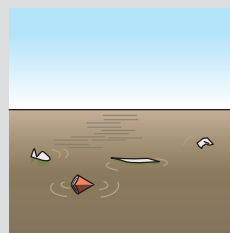
j. せまい



k. きれい(な)



l. きたない



(1) 絵を見ながら聞きましょう。🔊 14-20

Listen while looking at the illustrations.

(2) 聞いて言いましょう。🔊 14-20

Listen and repeat the words.

(3) 聞いて、a-lから選びましょう。🔊 14-21

Listen and choose from a-l.

2 かいわき 会話を聞きましょう。

Listen to the dialogs.

▶ 6人の人が、町のいろいろな場所を案内してもらっています。

Six people are each being shown around different places in the town.

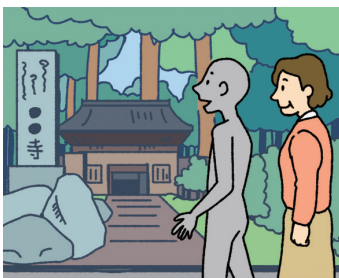
(1) どこにいますか。ア-カから選びましょう。

Where are they? Choose from ア-カ.

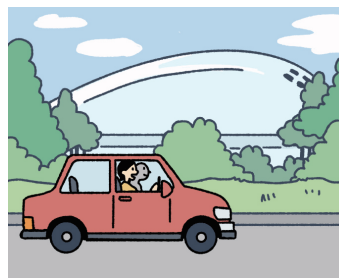
ア. しょうてんがい 商店街



イ. てら 寺



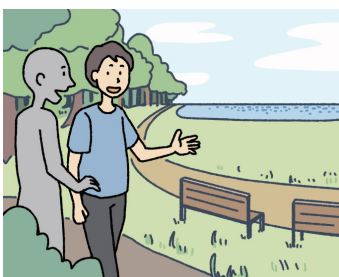
ウ. やきゅうじょう 野球場



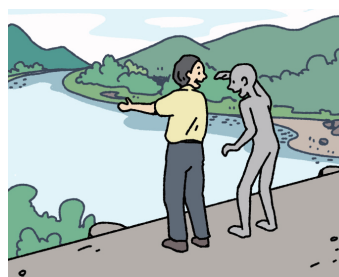
エ. ビル



オ. こうえん 公園



カ. かわ 川



①	②	③	④	⑤	⑥
14-22	14-23	14-24	14-25	14-26	14-27

(2) もういちど聞きましょう。案内された人は、(1)で選んだ場所について、どう言っていましたか。

1 の a-l から選びましょう。

Listen to the dialogs again. What does the person being shown around say about the place? Choose from 1 a-l.

①	②	③	④	⑤	⑥
14-22	14-23	14-24	14-25	14-26	14-27

(3) ことばを確認^{かくにん}して、もういちど聞きま^きしょう。 14-22 ~ 14-27

Check the words and listen to the dialogs again.

とお 通り street | ゆうめい 有名(な) famous | あれ that | たてもの 建物 building
 さっぽろ 札幌ドーム Sapporo Dome (〜ドーム ~ Dome) | たくさん lots of

〜でしょう? ~ isn't it?

(あいて どうい もと ひょうげん 相手の同意を求める表現 expression used when the speaker is looking for the other person's agreement)

み 見て Look at that! (みる look)

そうだね Yes / I agree. (「そうですね」のカジュアルな言い方^{い かた} casual way of saying そうですね)かたち ちゅうもく
形に注目(1) 音声^{おんせい}を聞いて、^き _____ にことば^かを書きま^かしょう。 14-28

Listen to the recording and fill in the blanks.

_____ こうえん
公園ですね。_____ てら
お寺がありますね。

_____ ビルがたくさんありますね。

_____ とお
通りですね。_____ みず
水ですね。_____ たてもの
建物ですね。

_____ ですね。

! かんそう つた い 感想を伝えるとき、どう言^いっていましたか。 ➡ 文法ノート ③

What expressions were used to give impressions?

(2) 形^{かたち}に注目^{ちゅうもく}して、会話^{かいわ}をもういちど聞きま^きしょう。 14-22 ~ 14-27

Focus on the expressions used and listen to the dialogs again.

3 感想を言いましょう。

Give your impressions.

ここは、^{みずもとこうえん}水元公園です。

^{ひろ}広い／^{きれいな}きれいな ^{こうえん}公園ですね。

(1) ^{かいわ}会話を聞きましょう。

14-29

14-30

Listen to the dialogs.

(2) シャドーイングしましょう。

14-29

14-30

Shadow the dialogs.

(3) 2 のイラストを見て、練習しましょう。

Practice using the illustrations from 2.

(4) ^{じぶん}自分の^{まち}町や^{ちいき}地域の^{いろいろ}いろいろな^{ばしょ}場所を^{あんない}案内するロールプレイをしましょう。

^{あんない}案内された人は、^{ひと}人は、^{かんそう}感想を言いましょう。

Role-play this situation. One person is showing another person around different places in the town or the region.

The person being shown around should give their impressions.



4. まち 街にある 看板

Can-do
60

みせ けいじ み えいぎょうじかん きゅうぎょうび りかい
店やレストランなどの掲示を見て、営業時間や休業日などを理解することができる。
Can read a sign in a store, restaurant, etc. and understand when it is open or closed, etc.

1 看板や表示を読みましょう。

Read the signboards and the signs.

▶ まち 街で、いろいろな看板や表示を見かけました。
You have seen different signboards and signs around town.

(1) ① - ③は、それぞれどんな意味だと思えますか。

What do you think ①-③ mean?

①



②



③



(2) コンビニの看板です。このコンビニには、何があると書いてありますか。

This is a signboard for a convenience store. What does it say the store has?

④



(3) ⑤ - ⑦の中で、^{なか}今、^{いま}開いている店^あはどれですか。^{みせ}

Which of ⑤-⑦ is open right now?

⑤



⑥



⑦



(4) いろいろな店^{みせ}の看板^{かんばん}です。⑧ - ⑪の中で、開いているのはどれですか。^{なか} ^あ

These are the signboards for different stores. Which of ⑧-⑪ is open at the following times?

1. ^{いま}今、^{げつようび}月曜日の^じ18時です。
2. ^{いま}今、^{すいようび}水曜日の^{じはん}11時半です。
3. ^{いま}今、^{にちようび}日曜日の^じ21時です。

⑧



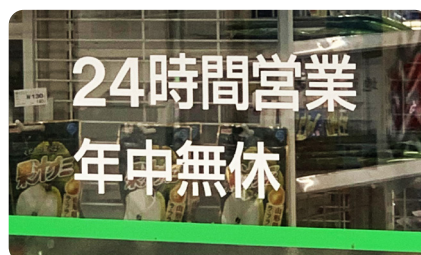
⑨



⑩

受付時間	月	火	水	木	金	土	日	祝
9:00 ~ 12:00	●	●	休	●	●	●	●	●
15:00 ~ 20:00	●	●	●	●	●	●	●	15:00 ~ 18:00

⑪



(1) 危険 ^{きけん} danger | 注意 ^{ちゅうい} caution | 通行止 ^{つうこうどめ} road closed | 工事中 ^{こうじちゅう} under construction

(2) たばこ ^{tobacco} | 銀行 ^{ぎんこう} bank

(3) 定休日 ^{ていきゅうび} closed every ~ | 準備中 ^{じゅんびちゅう} opening soon | 営業中 ^{えいぎょうちゅう} open

(4) 祭(日) ^{さい じつ} public holiday | 祝(日) ^{しゅく じつ} public holiday | 24時間営業 ^{じかんえいぎょう} open 24 hours

^{ねんじゅうむきゅう}
年中無休 open year round

ちょうかい
聴解スクリプト

1. トイレはどこですか？

①  14-01

A：すみません。トイレは、どこですか？

B：あちらです。

A：どうも。

②  14-02

A：あのう、飲み物の自動販売機は、どこにありますか？

B：あっちにありますよ。

A：ありがとうございます。

③  14-03

A：すみません。コインロッカーは、どこにありますか？

B：あー、すいません。ちょっと、わかりません。

A：そうですか。

④  14-04A：喫煙所^{きつえんじょ}は、どこですか？

B：あ、このビルにはありません。

A：そうですか。

⑤  14-05A：すみません。この近く^{ちか}に、コンビニはありますか？B：ええ、この先^{さき}です。

A：ありがとうございます。

⑥  14-06A：あの、この近く^{ちか}に、ATM^{エーティーエム}はありますか？B：この奥^{おく}です。

A：わかりました。

2. ^{いま}今、^{かいさつ}改札の^{まえ}前にいます①  14-13

A：もしもし。

B：あ、もしもし、イルマさん、^{いま}今、どこですか？A：^{いま}今、^{かいさつ}改札の^{まえ}前にいます。

B：わかりました。

②  14-14

A：あ、ピセットです。

B：あ、ピセットさん、^{いま}今、どこにいますか？A：えーと、^{なか}コンビニの中にいます。B：^{なか}中ですね。^{いま}今、^いそっちに行きます。③  14-15

A：もしもし。

B：もしもし、リリアンさん？

A：はい。

B：^{いま}今、どこ？A：えー、^{いま}今、インフォメーションの^{よこ}横です。B：インフォメーションね。わかった。すぐ^い行く。④  14-16

A：あのう、チェです。

B：あ、チェさん。^{いま}今、どこにいますか？A：^{いま}今、エスカレーターの^{した}下にいます。B：エスカレーターの^{した}下ですね。わかりました。ちょっと^ま待っててくださいね。

3. じゅうじょうしょうてんがいここは十 条 商店街です

①  14-22A：ここは、みずもとこうえん水元公園です。B：ひろ こうえん広い公園ですね。

A：そうですね。

②  14-23A：ここは、じゅうじょうしょうてんがい十 条 商店街です。B：ああ、とおにぎやかな通りですね。③  14-24A：この川は、かわ し ま ん と が わ四万十川です。ゆうめい有名な川です。B：わあ、みずきれいな水ですね。④  14-25A：あれは、なん何ですか？ おお たてもの大きな建物ですね。B：ああ、あれは、さっぽろ札幌ドームです。やきゅうじょう野球場です。A：へー、おお大きいですね。⑤  14-26A：あ、ふる てら古いお寺がありますね。B：ずいせんじ瑞泉寺です。てらいいお寺でしょう？

A：はい。

⑥  14-27A：み見て。あれはセンタービル、あれはすみとも住友ビル、
みつあれは三井ビル。B：たか高いビルがたくさんありますね。

A：そうだね。

漢字のことは

1 ^よ読んで、^{い み}意味を確認しましょう。
Read and check the meaning of the following kanji.

^{おお}
大きい 大きい 大きい 大きい

^{ちい}
小さい 小さい 小さい 小さい

^{たか}
高い 高い 高い 高い

^{ひく}
低い 低い 低い 低い

^{まえ}
前 前 前

^{うし}
後ろ 後ろ 後ろ 後ろ

^{よこ}
横 横 横

2 ^{かんじ} ^{ちゅうい}の漢字に注意して読みましょう。
Read the following and pay careful attention to the kanji with ____.

- ① ^{とうだいじ}東大寺は、とても大きいです。
- ② ^{わたし}私の国は、小さいです。^{やま}高い山がたくさんあります。
- ③ ビルの横に、^{たてもの}低い建物があります。
- ④ 今、コンビニの前にいます。
- ⑤ バイクでいきましょう。後ろ^のに乗ってください。

3 ^{うえ}上の____のことは、キーボードやスマートフォンで入力しましょう。
Enter the words with ____ above using a keyboard or smartphone.

ぶんぽう
文法ノート

①

【place 場所】に N(は) ありますか？

この近くに、コンビニはありますか？

Is there a convenience store near here?

- This expression is used to ask if something exists. In this lesson, it is used with この近くに (near here) to ask about places such as convenience stores and ATMs.
- When asking a more direct question about where something is, use 〜は、どこにありますか？ or 〜は、どこですか？ (examples ② and ③).
- あるかどうかをたずねるときの言い方です。この課では、「この近くに」を使って、コンビニや ATM などの場所を聞くときに使っています。
- 場所をより直接的に質問する場合は、「〜は、どこにありますか？」「〜は、どこですか？」と聞きます (例②③)。

【例】 ▶ ① A：すみません。この近くに、ATM はありますか？
example Excuse me. Is there an ATM near here?

B：ええ、この先にありますよ。
Yes, there's one just ahead.

▶ ② A：あのう、自動販売機は、どこにありますか？
Excuse me, where are the vending machines?

B：あっちです。
They are over there.

▶ ③ A：あのう、トイレは、どこですか？
Excuse me, where is the toilet?

B：この奥です。
It's in the back.

②

Nの【location 位置】に います

いま かいさつ まえ
今、改札の前にいます。
I'm in front of the ticket gate.

- This expression is used to specifically say where a person is. In this lesson, it is used to tell someone where you are when trying to meet.
- Use a landmark to describe your location, such as 改札 (ticket gate), コンビニ (convenience store), and インフォメーション (information counter), plus your position to it, such as 〜の前／横／中／後ろ (in front / beside / inside / behind).
- 〜です is another way to say 〜にいます。

- ・居場所をくわしく説明するときの言い方です。この課では、待ち合わせで、自分がいる場所を相手に教えるときに使っています。
- ・「改札」「コンビニ」「インフォメーション」など、目印になる場所を使って、「～の前／横／中／後ろ」のように、位置を説明します。
- ・「～にいます」は、簡単に「～です」で言い換えることができます。

【例】 ▶ A : ^{いま}今、どこにいますか？
example Where are you?

B : コンビニ^{なか}の中にいます。
Inside the convenience store.

▶ A : あのう、^{いま}今、どこですか？
Umm, where are you?

B : インフォメーション^{まえ}の前です。
In front of the information counter.

3

ナ A- な N	ですね
イ A- い N	

にぎやかな^{とお}通りですね。
This is a busy street.

ひろ ^{こうえん}広い公園ですね。
It's a large park.

- These expressions are used to say your impression. In this lesson, they are used to give impressions of various places.
- When an adjective modifies a noun, the adjective is placed in front of the noun. ナ-adjectives take the ending ～な, as in にぎやかな^{とお}通り. イ-adjectives take the ending ～い, as in ^{ひろ} ^{こうえん}広い公園.
- ^{おお}大きい (large) and ^{ちい}小さい (small) are exceptions. They can modify nouns in two ways: ^{おお}大きい / ^{おお}大きな and ^{ちい}小さい / ^{ちい}小さな.
- きれい is a ナ-adjective, not an イ-adjective. When it modifies a noun, it becomes きれいな～.
- ・感想を伝えるときの言い方です。この課では、いろいろな場所の感想を言うときに使っています。
- ・形容詞が名詞を修飾するとき、形容詞は名詞の前に置かれます。ナ形容詞の場合は、「にぎやかな^{とお}通り」のように、語尾が「～な」になります。イ形容詞の場合は、「^{ひろ} ^{こうえん}広い公園」のように、語尾が「～い」になります。
- ・「大きい」「小さい」はイ形容詞ですが、例外で、名詞を修飾するときの形が「大きい／大きな」「小さい／小さな」のそれぞれ2つあります。
- ・「きれい」は、イ形容詞ではなくナ形容詞なので、名詞を修飾するときは「きれいな～」になります。注意しましょう。

【例】 ▶ A : ^{ちゅうおうこうえん}ここは、中央公園です。
example This is Chuuo Park.

B : わあ、きれいな^{こうえん}公園ですね。
Wow, it's a beautiful park.

- ▶ A : あそこに、古い^{ふる}建物^{たてもの}がありますね。何^{なん}ですか？
 There's an old building over there. What is it?
- B : 銀行^{ぎんこう}です。
 A bank.

◆ ナ-adjectives and イ-adjectives ナ形容詞とイ形容詞

		comes at the end of a sentence 文末に来る	modifies a noun 名詞を修飾する	example 例
ナ-adjective ナ形容詞	affirmative 肯定	ナ A- です	ナ A- な N	
		にぎやかです	にぎやかな ^{とお} 通り	きれい(な)
	negative 否定	ナ A- じゃありません (ナ A- ではありません)	Not covered in this textbook. この教科書では扱いません。	にぎやか(な)
		にぎやかじゃありません (にぎやかじゃありません)		しずか(な) ゆうめい(な) 有名(な)
イ-adjective イ形容詞	affirmative 肯定	イ A- です	イ A- い N	ひろい
		ひろい ^{ひろ} です いいです *	ひろい ^{ひろ} 公園 ^{こうえん} おお ^{おお} 大きい ^{おお} ／大きな ^{たてもの} 建物 **	せまい たかい ^{たか} 高い ひくい ^{ひく} 低い
	negative 否定	イ A- くないです (イ A- ではありません)	Not covered in this textbook. この教科書では扱いません。	ふる ^{ふる} 古い あたらしい ^{あたらしい} 新しい
		ひろくない ^{ひろ} です (ひろくありません) よくないです *		うるさい きたない いい * おお ^{おお} 大きい ** ちい ^{ちい} 小さい **

* The negative form of いい is よくない.
 「いい」の否定形は「よくない」になります。

** おお^{おお}大きい and ちい^{ちい}さい are イ-adjectives, but when they modify a noun they can take the form ~いN or ~なN.
 「大きい」「小さい」はイ形容詞ですが、名詞を修飾するとき「~いN」「~なN」の両方の形があります。

日本の生活
TIPS

● コインロッカー Coin lockers



In Japan, there are coin lockers in places such as train stations, bus terminals, underground areas, and shopping streets. You can leave your things in these lockers. Other countries also have coin lockers, but few countries have lockers in so many places.

The cost of using a coin locker is different based on its size. A small coin locker that can hold a small backpack costs about 300 to 400 yen. A large locker that can hold a suitcase costs about 600 to 1,000 yen. 100-yen coins are used for coin lockers.

Keyless lockers have also become more common. The key is activated through a passcode. The user pays through the control panel, locks the locker, and collects a receipt. To open the locker, the user enters the number on the receipt into the control panel. There are also lockers that accept payment through prepaid transportation cards. You can simply tap the same card to open and shut the locker without using a key.

Some coin lockers can be used 24 hours a day. In some places, the time when you can put things in the lockers or take things out is limited.

日本では、駅やバスターミナル、地下街、デパート、商店街の中などにコインロッカーがあり、気軽に荷物を預けられます。海外にもコインロッカーはありますが、日本のように、あちこちにコインロッカーがある国は、あまり多くないようです。

コインロッカーの利用料金は、大きさによって違います。デイバックぐらいの大きさが入る小さいサイズのロッカーは、だいたい 300 ~ 400 円ぐらい、スーツケースが入る大型のロッカーは、600 ~ 1000 円ぐらいです。コイン式の場合は、100 円玉を使います。

最近ではキーレス式のロッカーも増えてきました。鍵は暗証番号式になっていて、操作パネルのところに行って料金を払い、鍵を開けてレシートを受け取ります。開けるときは、レシートに書かれた番号を入力して開けます。交通系 IC カードで料金を支払うものもあり、その場合は閉めるときと開けるときに同じカードをタッチすることで、鍵を使わずにロッカーを開閉することができます。

コインロッカーは、24 時間利用可能なものもありますが、設置されている場所によっては、出し入れできる時間が限られていることもありますので、注意しましょう。

じどうはんばいき
自動販売機

● Vending machines



There are many vending machines in Japan. It is common to see them in stations, shopping streets, inside buildings, and at service areas along highways. Sometimes, in rural housing districts, there are just vending machines by themselves and no other shops.

Vending machines mainly sell drinks. You can get cold drinks and, in winter, also hot drinks. You can buy hot coffee and tea, and also hot corn soup and miso soup from vending machines.

Besides drinks, vending machines also sell other things such as ice-cream, cup noodles, bread, and sweets. There are also vending machines that sell magazines, batteries, underwear, umbrellas, and condoms.

It is possible to buy cigarettes at vending machines, but first you have to apply for a taspo, which is an adult identification card. If you do not tap this card on the vending machine, you will not be able to buy cigarettes from the machine. You can apply online.



日本は自動販売機が非常に多い国です。駅や商店街、ビルの中、高速道路のサービスエリアなどは一般的ですが、それ以外にも、例えばばまわりに店が全然ない田舎の住宅地に、自動販売機だけが立っていることも、よくあります。

自動販売機で売られているものは、飲み物がメインです。冷たい飲み物を選んだら、冷やされた飲み物が出てきます。また冬になると、温かい飲み物も売られています。コーヒーやお茶だけでなく、コーンポタージュや味噌汁なども、自動販売機で買うことができます。

飲み物以外の自動販売機もいろいろあります。アイスクリームやカップラーメン、パン、お菓子の自動販売機は、いろいろなところで見かけます。食品以外では、雑誌、電池、下着、傘、避妊具などの自動販売機もあります。

タバコも自動販売機で買えますが、taspo（タスポ）という成人識別カードをあらかじめ申請しておく必要があります。このカードを自動販売機にタッチしないと買えないしくみになっています。taspoの申請は、ネットで行います。

エーティーエム

ATM ATM

An ATM allows you to take out cash using a bank card or a credit card. In Japan, they can be found everywhere, such as in banks, airports, stations, shopping malls, and underground areas. However, the most convenient place is probably the convenience store. Many convenience stores have ATMs. However, even though a convenience store is open for 24 hours, you may only be able to take out money on certain days and at certain times, depending on the bank.

In Japan, some ATMs do not accept cards issued overseas. ATMs in convenience stores usually accept overseas cards.

銀行のカードやクレジットカードで現金をおろせる ATM は、日本では銀行、空港、駅、ショッピングモール、地下街など、いろいろなところにありますが、もっとも便利なのは、コンビニでしょう。多くのコンビニには ATM が置いてあり、お金をおろすことができます。ただし、コンビニは 24 時間開いていても、お金を引き出せる曜日や時間は、銀行によって制限されている場合がありますので、気をつけましょう。

日本では、海外で発行されたカードが使えない ATM も、ときどきあります。コンビニにある ATM は、海外のカードに対応していることが多いようです。



にほん かわ

日本の川 The rivers of Japan

Japan is a long and narrow country. There are also many mountains. Its rivers flow over a short distance, from high water sources into the sea. This is why rivers in Japan are usually short, steep, and fast-flowing. The longest river in Japan is Shinano River. It is 367 km long, only about one-fourteenth of the length of the Mekong River in Southeast Asia. Because of its steepness and fast flow, when heavy rains fall, water flows all at once into the river. This sometimes causes floods. If you live near a river, find out if there is any risk of flooding in your area. Be sure to check the evacuation shelter and other relevant information.



Sumida River Cruise (Tokyo)
隅田川リバークルーズ (東京)

Upstream, valleys carved by the river are often sightseeing spots. There are also people who enjoy fishing there. You can take a pleasure cruise at the midstream or downstream part of some rivers. Some famous cruises are the river cruise along Sumida River in Tokyo, and the Japanese house-boat cruise at Arashiyama in Kyoto.

Shimanto River, which appears in the main text, is in Kochi Prefecture. It is often called “the last clear stream of Japan.” It is well-known for its clear waters and beautiful scenery. Visitors can borrow bicycles to cycle by the river, or ride Japanese house-boats or canoes on it.

日本はせまい国土に山が多くある地形なので、日本の川は、高い標高の水源から、短い距離で海に注ぎます。そのため全体的に短く、勾配が急で、流れが速いのが特徴です。日本で最も長い信濃川の長さは367kmで、東南アジアのメコン川の14分の1しかありません。勾配が急で流れが速いため、大雨が降ると、川に一気に水が流れ込み、ときどき洪水を起こします。川のそばに住む場合は、住んでいる場所が洪水の可能性があるかを確認した上で、避難所などもチェックしておきましょう。

川の上流では、山を削った「渓谷」が観光スポットとなっています。釣りを楽しむ人もいます。中流、下流では、遊覧船に乗れる川もあります。東京隅田川のリバークルーズや、京都嵐山の屋形船などが有名です。

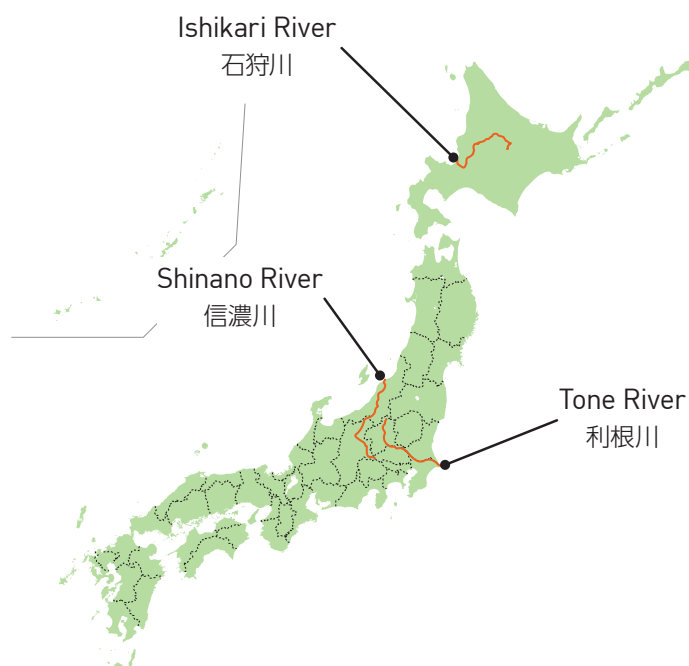
本文に出てきた四万十川は、高知県を流れる川で、「日本最後の清流」と言われています。きれいな水と景色が有名で、自転車を借りて川のそばをサイクリングしたり、屋形船やカヌーに乗ったりすることもできます。



Shimanto River (Kochi Pref.)
四万十川 (高知県)

The three longest rivers in Japan 日本の長い川ベスト3

1. Shinano River しなのがわ 信濃川 (367 km)	2. Tone River とねがわ 利根川 (322 km)	3. Ishikari River いしがりがわ 石狩川 (268 km)
		



● にほん たか たてもの 日本の高い建物 High-rise buildings in Japan



Shinjuku's skyscrapers
新宿の高層ビル



Tokyo Skytree
東京スカイツリー

The area west of Shinjuku Station in Tokyo is known as an area with many high-rise buildings. If you go up to the Tokyo Metropolitan Government Building Observatories (202 m high, free admissions), you will be able to see Shinjuku's skyscrapers and the night views of Tokyo.

The highest buildings in Japan now (2020) are Abeno Harukas in Osaka (300 m), followed by the Yokohama Landmark Tower (296 m). When including structures other than buildings, Japan's highest structures would be the Tokyo Skytree (634 m) followed by Tokyo Tower (333 m). All these buildings have observatories, so you can enjoy the views from up high.

A new 390 m building, Torch Tower, is scheduled to be completed in front of Tokyo Station in 2027.

東京新宿の西口は、高いビルが集まっているエリアとして知られています。都庁の無料展望室（高さ 202m、無料）に上れば、新宿の高層ビル群や東京の夜景を見ることができます。

日本で現在（2020 年）最も高いビルは、大阪の「あべのハルカス」（300m）、2 番目が、横浜の「ランドマークタワー」（296m）です。ビル以外の建築物を入れると、日本一高い建物は「東京スカイツリー」（634m）、2 番目が「東京タワー」（333m）です。どの建物にも展望台があり、高いところからの景色を楽しむことができます。

なお、2027 年には東京駅前に、高さ 390m のビル「トーチタワー」が完成予定です。

● わび・さび Wabi-sabi

Have you heard of the expression *wabi-sabi*? *Wabi-sabi* is a Japanese value of seeing beauty in things that are simple and plain, quiet and calm. In the dialog in the main text, a person looked at an old temple and described it as a "good temple." If you see a simple, plain, and old temple and think that it is great, then you understand *wabi-sabi*.

Kinkakuji and Ginkakuji are famous temples of Kyoto. When you see them, Ginkakuji may look shabby in comparison to Kinkakuji. This is because the gold of Kinkakuji is brilliant and gorgeous. Meanwhile, Ginkakuji is not silver but a brown-colored wooden structure. However, Ginkakuji creates a stronger sense of calm beauty. This is *wabi-sabi*. When you see famous temples and gardens in Japan, you may feel that they are old and dirty, and wonder why they are famous. When this happens, try to remember the concept of *wabi-sabi*.



Zuisenji Temple
瑞泉寺



Kinkakuji Temple 金閣寺



Ginkakuji Temple 銀閣寺

みなさんは「わび・さび」ということばを聞いたことがありますか? 「わび・さび」は、質素で地味、静かで落ち着いたものを美しいと思う日本人の美意識です。本文の会話には、古いお寺を見て、「いいお寺」と言う場面がありました。質素で地味な古いお寺を見て、「いいな」と思うのは、「わび・さび」に通じる感覚です。

京都の有名な「金閣寺」と「銀閣寺」を見たとき、金閣寺の金色に輝くきらびやかな美しさと比べて、銀閣寺は銀ではなく茶色の木造建築で、みずばらしい印象を受けるかもしれません。しかし、銀閣寺のほうに、心が落ち着くような美しさを感じる意識が、「わび・さび」です。日本で、有名なお寺や庭園などを見たとき、もしかしたら、「古くて汚いだけ。なぜこれが有名なんだろう?」のように感じることもあるかもしれません。そんなときは、この「わび・さび」ということばを思い出してみてください。